



ROMÂNIA  
JUDEȚUL BRAȘOV



**CONSILIUL LOCAL FĂGĂRAȘ**

Strada Republicii, Nr. 3, 505200, Tel: 0040 268 211 313, Fax: 0040 268 213 020  
Web: www.primaria-fagaras.ro, Email: secretariat@primaria-fagaras.ro

**PROIECT  
HOTARAREA NR.....  
din data.....2017**

***privind, infiintarea serviciului de transport public local  
in Municipiul Fagaras***

**CONSILIUL LOCAL AL MUNICIPIULUI FAGARAS , intrunit in sedinta .....**

Vazand referatul nr. 35.845 din 22.11.2017 al Compartiment acorduri, autorizatii, liberă inițiativă, comercial, activitate de transport în comun și taxi din cadrul Primăriei Municipiului Fagaras,

Tinand seama de avizele comisiilor.....

Traseele pe care se va derula transportul public local de persoane in Municipiul Fagaras sunt aprobate prin HCL Fagaras nr. 66/2017 in baza „Planului de Mobilitate Urbana Durabila a Municipiului Fagaras” aprobat prin HCL Fagaras nr. 140/2016.

Avand in vedere Legea nr. 92/2007 a serviciilor de transport public local, Ordinul nr. 353/2007 pentru aprobarea normelor de aplicare a Legii nr. 92/2007, Ordonanta 27/2011 privind transporturile rutiere, , Ordinul nr. 972/2007 pentru aprobarea Regulamentului-cadru pentru efectuarea transportului public local si a Caietului de sarcini-cadru al serviciilor de transport public local, Ordinul nr. 207/2007 pentru aprobarea Rregulamentului-cadru de acordare a autorizatiilor de transport in domeniul serviciilor de transport public local, Ordinul 272/2007 pentru aprobarea Normelor-cadru privind stabilirea ajustarea si modificarea tarifelor pentru serviciile de transport public local si Legea nr. 51/2006 privind serviciile comunitare de utilitati publice.

Regulamentul (CE) al Parlamentului European si al Consiliului Uniunii Europene nr. 1370/2007 privind serviciile publice de transport feroviar si rutier de calatori si de abrogare a Regulamentelor (CEE) nr. 1191/69 si nr. 1107/70 ale Consiliului.

Avand in vedere prevederile Legii nr. 52/2003, art.6 si art.7, privind transparenta decizionala, dispozitiile art.36.alin (2) lit. d), alin. (6) lit. a) pct. 14 din Legea nr. 215/2001 privind administratia publica locala, republicata, modificata si completata.

Tinand cont de prevederile art. 36. alin (2), lit. „c” lit. „d”, alin. (5) si alin. (6) lit. „a” pct. 14 din Legea nr. 215/2001 privind administratia publica locala, republicata.

In temeiul prevederilor art. 45, alin. (3) si art. 115 alin. (1) lit. „b” Legea nr. 215/2001 privind administratia publica locala, republicata, modificata si completata.

## **HOTARASTE**

**Art. 1.** Se aproba *infiintarea serviciului de transport public local in Municipiul Fagaras*, cu personalitate juridical, gestiune, stampila si cont propriu deschis la Trezoreria Municipiului Fagaras Ghidul solicitantului, axa prioritara 3, obiectiv specific 3.2 din POR, impune infiintarea serviciului de transport public local in Municipiul Fagaras, termen final 20.03.2018.

**Art. 2.** Se aproba organigrama si numarul de personal a serviciului de transport public local in Municipiul Fagaras, Anexa nr. 1 care face parte integranta din prezenta hotarare.

**Art. 3.** Serviciul de transport public local in Municipiul Fagaras, va fi finantat din cap.84 02 – Transporturi si din subcapitolul 84 02 0302 – Transport in Comun

**Art. 4.** Se aproba *Regulamentul pentru efectuarea transportului public local de persoane prin curse regulate in Municipiul Fagaras*, Anexa nr. 2 care face parte integranta din prezenta hotarare.

**Art. 5.** Se aproba sediul „*Serviciului de transport public local in Municipiul Fagaras*” situat in Fagaras, str. Republicii, nr. 3.

**Art. 6.** Cu ducerea la îndeplinire a prevederilor prezentei hotarari se incredinteaza Primarul prin: Compartiment acorduri, autorizatii, liberă inițiativă, comercial, activitate de transport în comun și taxi, Compartiment resurse umane.

**INITIATOR PRIMAR**  
**ing. GHEORGHE SUCACIU**

**Vizat pentru legalitate,**  
**Secretarul Municipiului,**  
**jr. LAURA ELENA GIUNCA**

Hotararea s-a adoptat cu.....voturi pentru

**Prezenta hotarare se comunica:**

- 1 ex. Dosar
- 1 ex. Colectie
- 1 ex. Prefectura
- 1 ex. Primar
- 1 ex. Secretar
- 1 ex. Arhitect Sef
- 1 ex Compartiment resurse umane
- 1 ex. Solicitanti



Arhitect sef,  
Compartiment: acorduri, autorizații, liberă inițiativă,  
comercial, activitate de transport în comun și taxi

Nr. 35.845 din 22.11.2017

## REFERAT

### *privind, înființarea serviciului de transport public local in Municipiul Fagaras*

Urmare a initiativei, domnului Primar, propunem înființarea „**Serviciului de Transport Public Local**” de persoane in Municipiul Fagaras.

Serviciile de transport public local includ serviciile de transport public local de persoane, serviciile de transport public de marfuri, precum alte servicii de transport.

Serviciile de transport public local de persoane cuprind:

- transport prin curse regulate;
- transport prin curse regulate speciale;
- transport cu autoturisme in regim de taxi;
- transport cu autoturisme in regim de inchiriere.

Serviciile de transport public local fac parte din categoria serviciilor comunitare de utilitati publice si sunt reglementate prin Legea serviciilor comunitare de utilitati publice nr. 51/2006, ca lege generala si si prin Legea nr. 92/2007 a serviciilor de transport public local ca lege speciala.

Conform Legii nr. 92/2007, transportul local de persoane prin curse regulate se înființeaza si se organizeaza de catre autoritatile administratiei publice locale, iar unul dintre principiile care trebuie respectate este cel al satisfacerii cu prioritate a nevoilor de deplasare ale populatiei, ale personalului institutiilor publice si ale operatorilor economici pe teritoriul unitatilor administrative-teritoriale.

Totodata, Serviciile de transport public local se supun normelor europene ce reglementeaza acest domeniu. In acest sens precizam ca Regulamentul (CE) al Parlamentului European si al Consiliului Uniunii Europene nr. 1370/2007 privind serviciile publice de transport feroviar si rutier de calatori si de abrogare a Regulamentelor (CEE) nr. 1191/69 si nr. 1107/70 ale Consiliului, “ Regulamentul nr. 1370/2007 se aplica in mod direct in dreptul roman, prevederile sale prevaland celor di legislatia nationala.

Regulamentul nr. 1370/2007 definește „transportul public de calatori” ca fiind „serviciile de transport calatori care sunt de interes economic general si care sunt prestate catre public in mod nediscriminatoriu si continuu.”

Sub aspectul obligatiilor specifice de serviciu public, conform OG nr, 97/1999 privind garantarea furnizarii de servicii publice subventionate de transport rutier intern si de transport pe caile navigabile interioare, republicat, pentru satisfacerea unor necesitati de natura economica, sociala sau de mediu, pentru acordarea de facilitati unor categorii de persoane defavorizate sau provenind din zone defavorizate greu accesibile sau pentru a se asigura capacitate suficiente de transport pe anumite rute se pot stabili servicii publice subventionate de transport rutier.



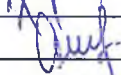
Prin serviciu public subventionat de transport se intelege acel transport public care necesita subventii bugetare, pe care un operator de transport este obligat sa il efectueze, in conditiile impuse de autoritatile competente, chiar daca acesta ar avea efecte economice negative asupra activitatii sale, pe perioada efectuării serviciului public subventionat contractat.

Pana in prezent Municipiul Fagaras nu a înființat serviciul de transport public local ci in baza Legii nr. 92/2007 a serviciilor de transport public local, Ordinul nr. 353/2007 pentru aprobarea normelor de aplicare a Legii nr. 92/2007, Ordonanta nr. 27/2011 privind transporturile rutiere, Ordinul 263/2007 privind aprobarea Regulamentului-cadru pentru efectuarea transportului public local si a Caietului de

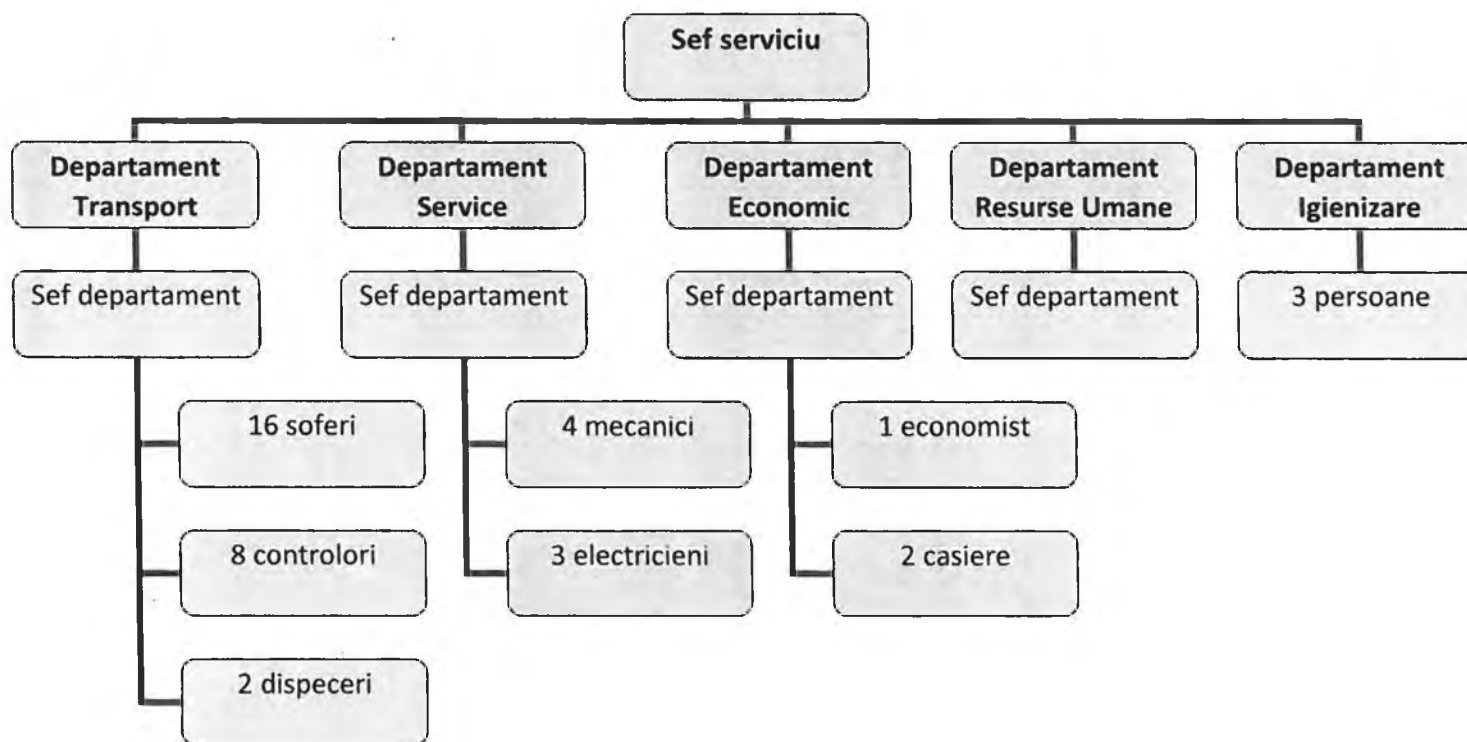
sarcini-cadru al serviciilor de transport public local normelor cadru, Legea nr. 51/2006 privind serviciile comunitare de utilitati publice si a HCL Fagaras nr. 88/06.06.2014, privind delegarea gestiunii Serviciului de transport public local prin curse regulate in Municipiul Fagaras, a fost incheiat „ Contract de concesiune – privind Delegarea Gestiunii Serviciului de Transport Public Local de Persoane prin Curse Regulate in Municipiul Fagaras nr. 20.670 din 27.08.2014.

In acest scop am initiat proiectul de hotarare privind *infintarea serviciului de transport public local in Municipiul Fagaras*, precum si cadrul legal :

Legea nr. 92/2007 a serviciilor de transport public local, Ordinul nr. 353/2007 pentru aprobarea normelor de aplicare a Legii nr. 92/2007, Ordonanta 27/2011 privind transporturile rutiere, Ordinul 263/2007 privind aprobarea Regulamentului-cadru pentru efectuarea transportului public local si a Caietului de sarcini-cadru al serviciilor de transport public local normelor cadru si Legea nr. 51/2006 privind serviciile comunitare de utilitati publice.

Nr. crt.	Functia	Nume si prenume	Data	Semnatura
1.	Verificat, Arhitect sef	Boer Liliana	22.11.2017	
2.	Compartiment Implementare Proiecte	Peptea Florina	22.11.2017	
3.	Intocmit, Consilier tehnic	Filip Andrei	22.11.2017	

### Organigrama Serviciului de transport public local - Făgăraș



**REGULAMENT**  
**pentru efectuarea transportului public local de**  
**persoane prin curse regulate**

**CAP. I DISPOZIȚII GENERALE**

**ART.1**

(1) Prezentul regulament stabilește cadrul juridic unitar privind efectuarea serviciilor de transport public local prin curse regulate, definind modalitățile și condițiile ce trebuie îndeplinite pentru efectuarea serviciului, indicatorii de performanță, condițiile tehnice, precum și raporturile dintre operatorii de transport rutier și utilizatorii serviciilor.

(2) Prevederile prezentului regulament se aplică serviciilor de transport public local de persoane prin curse regulate efectuat cu autobuze pe teritoriul administrativ al Municipiului Făgăraș.

(3) Serviciile de transport public local se pot efectua numai în condițiile respectării prevederilor prezentului regulament, ale Caietului de sarcini al serviciilor de transport public local, ale reglementărilor în vigoare din domeniul transporturilor rutiere, precum și ale acordurilor și convențiilor internaționale la care România este parte.

(4) Serviciile de transport public local includ serviciile de transport public local de persoane, serviciile de transport public de marfuri, precum alte servicii de transport.

Serviciile de transport public local de persoane cuprind:

- transport prin curse regulate;
- transport prin curse regulate speciale;
- transport cu autoturisme în regim de taxi;
- transport cu autoturisme în regim de închiriere.

**ART.2**

Organizarea și efectuarea activităților specifice serviciilor de transport public local trebuie să asigure satisfacerea unor cerințe și nevoi de utilitate publică ale comunităților locale, și anume:

- a) satisfacerea cu prioritate a nevoilor de transport ale populației și ale operatorilor economici pe teritoriul administrativ-teritorial al Municipiului Făgăraș;
- b) îmbunătățirea siguranței rutiere, protecției mediului și calității transportului public local;
- c) deplasarea în condiții de siguranță și de confort, inclusiv prin asigurarea de risc a mărfurilor și a persoanelor transportate, precum și a bunurilor acestora prin polițe de asigurări;
- d) accesul egal și nediscriminatoriu al operatorilor de transport, respectiv al transportatorilor autorizați, la piața transportului public local;
- e) optimizarea funcționării pieței transportului public local prin asigurarea unui cadru concurențial normal, dinamic și loial.

**ART.3**

În sensul prezentului regulament, termenii și noțiunile utilizate se definesc după cum urmează:

**1. activitate de transport public local** - suma operațiunilor de transport care asigură, nemijlocit, deplasarea persoanelor cu ajutorul vehiculelor sau al combinației de vehicule, pe distanțe și în condiții prestabilite, efectuate în cadrul serviciului de transport public local de persoane prin curse regulate efectuat cu autobuze;

**2. autobuz** - autovehicul din categoria M2 sau M3, cu cel puțin 4 roți și o viteză maximă constructivă mai mare de 25 km/h, conceput și construit pentru transportul de persoane pe scaune sau în picioare și care are, în afara locului conducătorului, mai mult de 8 locuri pe scaune, în conformitate cu prevederile OMLPTL nr. 211/2003 pentru aprobarea Reglementărilor privind omologarea de tip și eliberarea cărții de identitate a vehiculelor rutiere, precum și omologarea de tip a produselor utilizate la acestea RNTR 2, cu completările și modificările ulterioare;

- 3. autobuz urban** - autobuz destinat transportului urban sau suburban de pasageri, așezați pe scaune sau în picioare, care asigură în stații posibilitatea unui schimb rapid de pasageri, în conformitate cu prevederile art. 2 lit. a) din OMLPTL nr. 458/2002 pentru aprobarea Normelor metodologice privind clasificarea pe categorii a autobuzelor și microbuzelor utilizate pentru transporturi publice de persoane prin servicii regulate în trafic național, cu completările și modificările ulterioare;
- 4. autobuz cu etaj** (double deeker) - autobuz ale cărui compartimente destinate pasagerilor sunt dispuse, cel puțin parțial, pe două nivele suprapuse și al cărui etaj superior nu este conceput pentru transportul de pasageri în picioare, în conformitate cu prevederile OMLPTL nr. 211/2003 pentru aprobarea Reglementărilor privind omologarea de tip și eliberarea cărții de identitate a vehiculelor rutiere, precum și omologarea de tip a produselor utilizate la acestea - RNTR 2, cu completările și modificările ulterioare;
- 5. autoritate de autorizare** - serviciul specializat din cadrul Primăriei Municipiului Făgăraș- Serviciul de Transport Public Local, autorizat pentru exercitarea atribuțiilor în domeniul serviciilor de transport public local pe raza de competență a Municipiului Făgăraș.
- 6. caiet de sarcini al licenței de traseu** - documentul care însoțește licența de traseu, care cuprinde în principal cerințele pentru asigurarea programului de circulație și realizarea unui transport în condiții de siguranță și confort;
- 7. cartelă magnetică** - card magnetic ce permite deplasarea utilizatorilor serviciilor de transport public local de persoane, emis conform prevederilor legale, în conformitate cu prevederile art. 7 lit. h) din Ord. 272/2007 al ANRSC pentru aprobarea Normelor-cadru privind stabilirea, ajustarea și modificarea tarifelor pentru serviciile de transport public local de persoane
- 8. continuitatea serviciilor** - capacitatea de a asigura un serviciu neîntrerupt în rețelele de transport într-o zonă geografică determinată, în conformitate cu art. 4 pct. 13 din DIRECTIVA 2010/40/UE privind cadrul pentru implementarea sistemelor de transport inteligente în domeniul transportului rutier și pentru interfețele cu alte moduri de transport;
- 9. copie conformă a licenței de transport** - documentul eliberat în baza licenței de transport de către Autoritatea Rutieră Română - A.R.R., în conformitate cu prevederile OG 27/2011 privind transporturile rutiere, pentru fiecare dintre autovehiculele sau ansamblurile de vehicule rutiere utilizate de operatorul de transport rutier la operațiuni de transport rutier;
- 10. compensație de serviciu public** - orice beneficiu, în special financiar, acordat direct sau indirect de către o autoritate competentă din fonduri publice în perioada de punere în aplicare a unei obligații de serviciu public sau în legătură cu perioada respectivă, în conformitate cu art. 2 lit. g) din Regulamentul (CE) NR. 1370/2007 privind serviciile publice de transport feroviar și rutier de călători;
- 11. date privind călătoria** - date de bază, precum orare și tarife ale mijloacelor de transport în comun, necesare în vederea furnizării de informații privind călătoriile multimodale înainte și în timpul călătoriei, pentru a facilita planificarea, rezervarea și adaptarea acestora în conformitate cu art. 4 pct. 16 din DIRECTIVA 2010/40/UE privind cadrul pentru implementarea sistemelor de transport inteligente în domeniul transportului rutier și pentru interfețele cu alte moduri de transport;
- 12. drept exclusiv** - un drept care permite exploatarea anumitor servicii publice de transport de călători de către un operator de servicii publice pe o anumită rută sau rețea ori într-o anumită zonă, cu excluderea oricărui alt asemenea operator, în conformitate cu art. 2 lit. f) din Regulamentul (CE) NR. 1370/2007 privind serviciile publice de transport feroviar și rutier de călători;
- 13. interoperabilitate între sisteme de transport inteligente (STI)** - capacitatea sistemelor și a proceselor comerciale care se află la baza acestora de a face schimb de date, informații și cunoștințe, în conformitate cu art. 4 pct. 2 din DIRECTIVA 2010/40/UE privind cadrul pentru implementarea sistemelor de transport inteligente în domeniul transportului rutier și pentru interfețele cu alte moduri de transport;
- 14. licență de transport** - documentul eliberat de Autoritatea Rutieră Română - A. R. R., în condițiile legii, care atestă ca deținătorul îndeplinește condițiile de onorabilitate, capacitate financiară și competență profesională, aceasta având acces la transportul rutier public;
- 15. licență de traseu** - documentul care dă dreptul operatorului de transport rutier să efectueze transport public local de persoane prin curse regulate sau curse regulate speciale cu autobuze pe un anumit traseu, conform programului de transport;

- 16. obligația de exploatare** - obligația care impune operatorului de transport public local de persoane autorizat și/sau licențiat ori transportatorului autorizat să efectueze serviciul respectiv în condiții de continuitate, regularitate și de asigurare a capacităților necesare de transport și să respecte condițiile impuse de autoritățile competente care acordă subvenția. Obligația de exploatare include și obligația operatorului de transport respectiv de a asigura toate serviciile complementare serviciului public de transport, respectiv: transportul bagajelor, spații pentru depozitarea bagajelor, vânzarea de bilete în interiorul vehiculelor, informarea călătorilor în timpul transportului, întreținerea și curățenia mijloacelor de transport, îmbarcarea și debarcarea pasagerilor în locuri special amenajate - gări, autogări, pontoane de acostare, condiții de confort în timpul transportului, în conformitate cu prevederile art. 7 lit. m) din Ord. 272/2007 al ANRSC pentru aprobarea Normelor-cadru privind stabilirea, ajustarea și modificarea tarifelor pentru serviciile de transport public local de persoane;
- 17. obligație de serviciu public** - o cerință definită sau stabilită de către o autoritate competentă, pentru a asigura servicii publice de transport de călători de interes general, pe care un operator, dacă ar ține seama de propriile sale interese comerciale, nu și le-ar asuma sau nu și le-ar asuma în aceeași măsură sau în aceleași condiții fără a fi retribuit, în conformitate cu art. 2 lit. e) din Regulamentul (CE) NR. 1370/2007 privind serviciile publice de transport feroviar și rutier de călători;
- 18. obligația de transport** - obligația care impune oricărui operator de transport public local de persoane sau transportatorilor autorizați să accepte și să efectueze servicii publice subvenționate de transport în condițiile stabilite de autoritățile competente, în conformitate cu prevederile art. 7 lit. n) din Ord. 272/2007 al ANRSC pentru aprobarea Normelor-cadru privind stabilirea, ajustarea și modificarea tarifelor pentru serviciile de transport public local de persoane;
- 19. obligația tarifară** - obligația care impune operatorilor de transport public local de persoane sau transportatorilor autorizați practicarea tarifelor stabilite de autoritățile competente, contrar interesului comercial al operatorilor sau transportatorilor, impunere care rezultă fie din stabilirea tarifelor sub costurile reale, fie din respingerea cererii de majorare a anumitor tarife, în conformitate cu prevederile art. 7 lit. o) din Ord. 272/2007 al ANRSC pentru aprobarea Normelor-cadru privind stabilirea, ajustarea și modificarea tarifelor pentru serviciile de transport public local de persoane;
- 20. participanți la trafic vulnerabili** - participanți la trafic nemotorizați, cum ar fi pietonii, cicliștii, motocicliștii, precum și persoanele cu handicap sau cu mobilitate redusă sau cu capacitate de orientare redusă, în conformitate cu art. 4 pct. 7 din DIRECTIVA 2010/40/UE privind cadrul pentru implementarea sistemelor de transport inteligente În domeniul transportului rutier și pentru interfețele cu alte moduri de transport;
- 21. manager de transport** - persoana fizică care are calitatea de manager al activității de transport rutier, posesoare a unui certificat de competență profesională și care este angajată pe bază de contract de muncă să conducă permanent și efectiv activitatea de transport a operatorului de transport al transportatorului autorizat; în cazul persoanelor fizice/asociațiilor familiale autorizate ca transportator, managerul de transport trebuie să fie persoana fizică sau unul dintre membrii asociației familiale;
- 22. persoană cu handicap sau persoană cu mobilitate redusă** - orice persoană a cărei mobilitate, atunci când folosește mijloacele de transport, este redusă din cauza unui handicap fizic (senzorial sau locomotor, permanent sau temporar), a unui handicap sau deficiențe intelectuale, a oricărui alt tip de handicap sau a vârstei și a cărei situație necesită o atenție specială și adaptarea serviciilor puse la dispoziția tuturor pasagerilor la nevoile acesteia, în conformitate cu art. 3 lit. j) din REGULAMENTUL (UE) NR. 181/2011 privind drepturile pasagerilor care călătoresc cu autobuzul și autocarul;
- 23. program de circulație** - documentul utilizat În transportul public local de persoane prin curse regulate, care conține în principal informații privind traseul, capetele de traseu, lungimea traseului, stațiile pentru îmbarcarea/debarcarea călătorilor, distanțele dintre stații și intervalele de succedare a curselor;
- 24. program de transport public local** - programul propus de autoritatea de autorizare din cadrul Primăriei Municipiului Făgăraș- Serviciul de Transport Public Local, prin care se stabilesc traseele pentru transportul public local de persoane prin curse regulate pe raza Municipiului Făgăraș, programele de circulație, capetele de traseu, stațiile publice, numărul și capacitatea autobuzelor necesare, în conformitate cu prevederile Legii nr. 51/2006 a serviciilor comunitare de utilități publice;



**25. servicii publice integrate de transport de călători** - se înțeleg serviciile interconectate de transport într-o zonă geografică determinată cu un serviciu unic de informații, un regim unic de taxare a biletelor și un orar unic de transport, În conformitate cu art. 2 lit. m) din Regulamentul (CE) NR. 1370/2007 privind serviciile publice de transport feroviar și rutier de călători;

**26. serviciu STI** - furnizarea unei aplicații STI într-un cadru organizațional și operațional bine definit pentru a contribui la siguranța utilizatorilor, la eficiența, confortul și/sau la facilitarea sau sprijinirea operațiunilor de transport și de călătorie, în conformitate cu art. 4 pct. 4 din DIRECTIVA 2010/40/UE privind cadrul pentru implementarea sistemelor de transport inteligente în domeniul transportului rutier și pentru interfețele cu alte moduri de transport;

**27. sisteme de transport inteligente sau "STI"** - sisteme în cadrul cărora se aplică tehnologii ale informației și comunicațiilor în domeniul transportului rutier, inclusiv infrastructură, vehicule și utilizatori, în gestionarea traficului și gestionarea mobilității, precum și pentru interfețe cu alte moduri de transport, în conformitate cu art. 4 pct. 1 din DIRECTIVA 2010/40/UE privind cadrul pentru implementarea sistemelor de transport inteligente în domeniul transportului rutier și pentru interfețele cu alte moduri de transport;

**28. stabilirea de tarife** - operațiunea de analiză și calculație a tarifelor, prin care autoritățile administrației publice locale implicate stabilesc, după caz, structura și nivelurile tarifelor, în conformitate cu prevederile art. 7 lit. c) din Ord. 272/2007 al ANRSC pentru aprobarea Normelor-cadru privind stabilirea, ajustarea și modificarea tarifelor pentru serviciile de transport public local de persoane;

**29. stație publică** - punctul de pe traseul unui serviciu de transport public local de persoane prin curse regulate, amenajat corespunzător, semnalizat printr-un indicator rutier și care să aibă în dotare un panou suplimentar pe care este atașat orarul conform căruia opresc autobuzele pentru urcarea și coborârea persoanelor transportate;

**30. traseu** - parcurs care asigură legătura dintre capătul de traseu de plecare și capătul de traseu de destinație, pe care se efectuează servicii regulate sau servicii regulate speciale;

**31. transport rutier local de persoane** - transportul rutier public de persoane prin servicii regulate efectuat în interiorul unei localități, în conformitate cu prevederile art. 3 pct. 48 din OG 27/2011 privind transporturile rutiere;

**32. utilizator al serviciului de transport public local** - persoana fizică sau juridică beneficiară a unui serviciu de transport public local;

**33. utilizator de sisteme de transport inteligente (STI)** - orice utilizator de aplicații sau servicii STI, inclusiv călătorii, participanții la trafic vulnerabili, utilizatorii și operatorii infrastructurii de transport rutier, administratorii parcurilor de vehicule și operatorii serviciilor de urgență, în conformitate cu art. 4 pct. 6 din DIRECTIVA 2010/40/UE privind cadrul pentru implementarea sistemelor de transport inteligente în domeniul transportului rutier și pentru interfețele cu alte moduri de transport;

#### **ART.4**

Indiferent de forma de gestiune a serviciului de transport public local, autoritățile administrației publice locale vor urmări prin exercitarea atribuțiilor, competențelor și drepturilor ce le revin conform legii ca efectuarea serviciului de transport public local să se realizeze în condiții de siguranță rutieră, calitate și confort și în concordanță cu interesul general al comunităților pe care le reprezintă, în conformitate cu legislația în vigoare.

## **CAP. II EFECTUAREA TRANSPORTULUI PUBLIC LOCAL**

### **SECȚIUNEA 1**

#### **Principiile și obiectivele efectuării transportului public local**

#### **ART.5**

Transportul public local se efectuează numai în condițiile respectării prevederilor Legii serviciilor de transport public local nr. 92/2007, ale Ordonanței de urgență a Guvernului nr. 27/2011 privind transporturile rutiere, ale reglementărilor naționale și ale Uniunii Europene în vigoare din domeniul transporturilor rutiere, precum și ale acordurilor și convențiilor internaționale la care România este parte.

#### **ART.6**

(1) Transportul public local de persoane pe raza administrativ-teritorială a Municipiului Făgăraș se poate efectua numai cu autobuze urbane a căror stare tehnică corespunde reglementărilor specifice în vigoare, având inspecția tehnică periodică valabilă, acestea fiind clasificate/încadrate corespunzător în categoria a IV-a, conform prevederilor OMLPTL nr. 458/2002 pentru aprobarea Normelor metodologice privind clasificarea pe categorii a autobuzelor și microbuzelor utilizate pentru transporturi publice de persoane prin servicii regulate, cu completările și modificările ulterioare.

(2) Pentru accesul la infrastructura rutieră, vehiculele rutiere fabricate în țară sau în străinătate, înmatriculate sau care urmează să fie înmatriculate în România, sunt supuse omologării în vederea înmatriculării ori înregistrării și/sau inspecției tehnice periodice, după caz, în conformitate cu prevederile legale în vigoare.

(3) Transportul public local de persoane prin curse regulate se efectuează numai cu vehicule rutiere destinate prin construcție tipului respectiv de transport - autobuze urbane și dotate cu tahografe și limitatoare de viteză, în conformitate cu reglementările în vigoare.

#### **ART.7**

Transportul public local se efectuează cu respectarea ansamblului reglementărilor care contribuie la îmbunătățirea siguranței rutiere, referitoare la condițiile pe care trebuie să le îndeplinească mijloacele de transport, infrastructura rutieră, persoanele cu atribuții care concurează la siguranța circulației și ceilalți participanți la trafic.

#### **ART.8**

(1) Efectuarea serviciului de transport public local trebuie să asigure:

a) creșterea nivelului de calitate al serviciului și de confort al utilizatorilor serviciilor publice de transport public local de persoane prin curse regulate;

b) accesul la serviciile de transport public local și protecția categoriilor sociale defavorizate;

c) informarea publicului călător;

d) executarea transportului public local de persoane prin curse regulate în condiții de regularitate, siguranță și confort;

e) corelarea capacității de transport cu fluxurile de călători existente;

f) continuitatea serviciului de transport public local de persoane prin curse regulate.

(2) Primăria Municipiului Făgăraș - Serviciul de Transport Public Local, va controla prestarea serviciilor de transport public prin curse regulate desfășurate pe teritoriul unităților administrativ-teritoriale membre.

(3) Primăria Municipiului Făgăraș - Serviciul de Transport Public Local, are obligația de a stabili și de a aplica strategia pe termen mediu și lung pentru extinderea, dezvoltarea și modernizarea serviciilor de transport public local de persoane, ținând seama de planurile de urbanism și amenajarea teritoriului, de programele de dezvoltare economico-socială a localității și de cerințele de transport public local, evoluția acestora, precum și de folosirea mijloacelor de transport cu consumuri energetice reduse și emisii minime de noxe.

#### **SECTIUNEA a 2-a ,**

#### **Licențe, autorizații și alte documente necesare pentru efectuarea transportului public local de persoane prin curse regulate**

#### **ART.9**

Serviciul de transport public local de persoane prin curse regulate se atribuie de către Primăria Municipiului Făgăraș - Serviciul de Transport Public Local, în baza Hotărârii Consiliului Local atribuie în gestiune directă sau gestiune delegată, serviciul de transport public local de persoane prin curse regulate, în conformitate cu legislația în vigoare.

#### **ART.10**

Modul de organizare și funcționare a serviciului de transport public local de persoane are ca obiective:

a) garantarea accesului egal și nediscriminatoriu al operatorilor de transport și al transportatorilor

autorizați la piața transportului public local;

- b) garantarea respectării drepturilor și intereselor utilizatorilor serviciului de transport public local;
- c) asigurarea executării unui transport public local suportabil în ceea ce privește tariful de transport;
- d) recuperarea integrală a costurilor de exploatare, reabilitare și dezvoltare prin tarife/taxe suportate de către beneficiarii direcți ai transportului, denumiți în continuare utilizatori, și prin finanțarea de la bugetele locale, asigurându-se un profit rezonabil pentru operatorii de transport și transportatorii autorizați;
- e) susținerea dezvoltării economice a localităților prin realizarea unei infrastructuri de transport moderne;
- f) protecția categoriilor sociale defavorizate, prin compensarea costului transportului de la bugetul local;
- g) integrarea tarifară prin utilizarea unui singur tip de legitimație de călătorie pentru toate mijloacele de transport public local de persoane prin curse regulate, pe raza Municipiului Făgăraș
- h) dispecerizarea transportului public local de persoane realizat prin programe permanente;
- i) acordarea unor facilități de transport anumitor categorii de persoane;
- j) asigurarea continuității serviciilor de transport prin programele de transport sau de funcționare, după caz, corelate cu fluxurile de călători sau de mărfuri existente;
- k) atribuirea serviciilor de transport public local operatorilor de transport rutier și transportatorilor autorizați, în funcție de nivelul efortului investițional al acestora realizat în mijloacele de transport și în infrastructura de transport.

#### **ART.11**

Operatorii de transport au obligația de a deține la bordul mijlocului de transport în comun, pe toată durata transportului public de persoane prin curse regulate, următoarele documente:

- a) licența de traseu și caietul de sarcini al acesteia eliberat de emitentul licenței;
- b) programul de circulație;
- c) copia conformă a licenței de transport, în cazul autobuzelor;
- d) legitimația de serviciu valabilă a conducătorului auto, din care să reiasă că este angajat al operatorului de transport al transportatorului autorizat;
- e) contractul de leasing în original ori o copie conformă cu originalul, în cazul în care autobuzul este utilizat în baza unui asemenea contract;
- f) actul prin care se dovedește dreptul de muncă în România, în cazul conducătorilor auto străini;
- g) asigurarea pentru persoanele transportate și bagajele acestora pentru riscuri de accidente ce cad în sarcina operatorului de transport al transportatorului autorizat, în copie;
- h) certificatul de competență profesională al conducătorului auto pentru transportul rutier public de persoane, valabil, după caz.

#### **ART.12**

- (1) Licența de traseu se eliberează pentru traseele cuprinse în programele de transport rutier de persoane prin curse regulate, însoțită de caietul de sarcini al acesteia și de programul de circulație.
- (2) Licența de traseu însoțită de caietul de sarcini aferent acesteia se eliberează de către autoritatea de autorizare.
- (3) Licența de traseu se eliberează de către autoritatea de autorizare, cu avizul Consiliului Local.
- (4) Licențele de traseu se eliberează în numărul de exemplare corespunzător numărului mijloacelor de transport în comun utilizate pentru efectuarea tuturor curselor prevăzute în programul de circulație.
- (5) Licența de traseu se eliberează pentru o perioadă de 3 ani, fără a depăși valabilitatea programului de transport.
- (6) Licența de traseu se eliberează după prezentarea de către operatorul de transport rutier a documentului de plată a tarifului de eliberare.
- (7) Licența de traseu este nominală și nu este transmisibilă.
- (8) Modelul licenței de traseu este prevăzut în Anexa nr. 1.
- (9) Caietul de sarcini aferent licenței de traseu cuprinde:
  - a) stațiile publice, precum și amplasarea acestora;
  - b) numărul și capacitatea autobuzelor;

- c) intervalul de succedare a curselor;
  - d) ora primei/ultimei plecări de la capetele de traseu;
  - e) zilele în care se efectuează transporturile.
- (10) Modelul caietului de sarcini aferent licenței de traseu este prezentat în Anexa nr. 2.
- (11) Tarifele pentru eliberarea licențelor de traseu pentru serviciul de transport public local de persoane prin curse regulate pe raza Municipiului Făgăraș, sunt prevăzute în Anexa nr. 3.
- (12) Pierderea, deteriorarea sau sustragerea licențelor de traseu se comunică de către operatorul de transport rutier asociației de dezvoltare intercomunitară, în termen de maximum 15 zile de la data constatării, acestea înlocuindu-se cu un document nou, cu plata tarifelor aferente.
- (13) Pierderea sau sustragerea licențelor de traseu se publică în Monitorul Oficial al României, Partea a III-a.

#### **ART.13**

Serviciul de transport public local de persoane prin curse regulate se efectuează de către operatorul de transport rutier doar cu autobuze urbane, deținute în proprietate sau în baza unui contract de leasing, înmatriculate și care dețin licență de traseu, conform legislației în vigoare.

#### **ART.14**

- (1) Programul de transport local se întocmește de către Serviciul de Transport Public Local, și se aprobă de către Consiliul Local al Municipiului Făgăraș și este prevăzut în HCL Făgăraș nr. 66 din 26.04.2017 și prin caietul de sarcini al serviciului de transport public local Anexa nr. 2 la prezentul regulament care conține condițiile specifice privind traseele, rutele de circulație, perioadele și programul de circulație, distanța km/traseu și numărul mijloacelor de transport necesare.
- (2) Programul de transport în zilele declarate ca sărbători legale este același cu programul de sâmbătă/duminică.
- (3) În perioada de valabilitate, programul de transport public local prin curse regulate poate fi actualizat prin Hotărâre a Consiliul Local al Municipiului Făgăraș, astfel:
- a) prin prelungirea traseelor existente, respectiv modificarea unuia sau ambelor capete de traseu;
  - b) prin introducerea de noi trasee;
  - c) prin modificarea numărului de curse de către autoritatea locală de transport;
  - d) prin modificarea orelor din graficele de circulație;
  - e) prin introducerea de stații noi;
  - f) prin eliminarea de stații, la solicitarea operatorului de transport rutier;

#### **ART.15**

- (1) Tarifele pentru serviciul de transport public local de persoane efectuat prin curse regulate se stabilesc prin Hotărâre a Consiliul Local al Municipiului Făgăraș, pe baza fundamentării realizate de către operatorii de transport. Prețurile și tarifele aferente serviciilor de utilități publice se fundamentează, cu respectarea metodologiei de calcul stabilite prin Ord. 272/2007 al ANRSC, pe baza cheltuielilor de producție și exploatare, a cheltuielilor de întreținere și reparații, a amortismentelor aferente capitalului imobilizat în active corporale și necorporale, a costurilor pentru protecția mediului, a costurilor financiare asociate creditelor contractate, a costurilor derivând din contractul de delegare a gestiunii, și includ o cotă pentru crearea surselor de dezvoltare și modernizare a sistemelor de utilități publice, precum și o cotă de profit, în conformitate cu art. 43 (3) din Legea nr. 51/2006 a serviciilor comunitare de utilități publice.
- (2) Tarifele pentru serviciul de transport public local de persoane efectuat prin curse regulate se pot ajusta periodic pe baza cererilor primite de la operatorii de transport, prin hotărâri ale autorității administrației publice locale, în baza creșterii indicelui prețurilor de consum față de nivelul existent la data precedentei ajustări. Nivelul tarifelor pentru serviciul de transport public local de persoane efectuat prin curse regulate se determină pe baza analizei situației economico-financiare a operatorilor de transport, precum și a influențelor reale primite în costuri, determinate de evoluția prețurilor pe economie.
- (3) Tarifele pentru serviciul de transport public local de persoane efectuat prin curse regulate se pot modifica, prin Hotărâre a Consiliul Local al Municipiului Făgăraș. Modificarea tarifelor se face în baza

cererilor primite de la operatorul de transport, în cazurile care conduc la modificarea majoră a costurilor ori condițiilor de exploatare, care determină modificarea cheltuielilor cu o influență mai mare decât cea determinată de influența indicelui prețurilor de consum, pe o perioadă de 3 luni consecutive.

(4) Orice tarif privind transportul public local de persoane efectuat prin curse regulate se poate stabili, ajusta sau modifica de către Consiliul Local al Municipiului Făgăraș, numai pe baza normelor-cadru stabilite de către Autoritatea Națională de Reglementare pentru Serviciile Comunitare de Utilități Publice prin Ordinul nr. 272/12.12.2007.

#### **ART.16**

(1) Operatorul de transport public local de persoane va asigura corelarea tarifului de transport cu gradul de confort și siguranță al mijlocului de transport.

(2) Prin nivelul tarifelor de transport pentru serviciile de transport public local de persoane, suportate de către utilizatori, se vor recupera integral costurile de exploatare, reabilitare și dezvoltare, precum și prin finanțarea de la bugetele locale, asigurându-se astfel un profit rezonabil pentru operatorul de transport, în conformitate cu art. 12 alin. 3 din Ord. 272/2007 al ANRSC.

(3) Acoperirea influențelor financiare rezultate din reduceri de tarif la legitimațiile de călătorie individuale pentru serviciul de transport public local de persoane, stabilite prin lege sau aprobate pentru anumite categorii de persoane de către consiliul local sau acoperirea diferențelor dintre costurile înregistrate de operatorul de transport rutier pentru efectuarea serviciului și sumele efectiv încasate ca urmare a vânzării legitimațiilor de călătorie individuale se asigură din bugetul local al Municipiului Făgăraș, corespunzător cu nivelul tarifelor de vânzare către populație a legitimațiilor de călătorie individuale, în conformitate cu art. 42 alin. 2 din Legea nr. 92/2007 a serviciilor de transport public local.

#### **ART. 17**

(1) Operatorul de transport public local de persoane va asigura integrarea tarifară prin utilizarea unui singur tip de legitimație de călătorie - „card de mobilitate urbană” pentru toate mijloacele de transport public local de persoane prin curse regulate.

(2) Operatorul de transport public local de persoane va asigura un Sistem de Management Integrat al transportului public urban compus dintr-un Sistem de Taxare Inteligentă și un Sistem Centralizat de Monitorizare al vehiculelor care să asigure satisfacerea nevoilor de deplasare a populației prin servicii de calitate. Sistemul trebuie să realizeze zonarea dinamică și individualizată pe linii, care să asigure validarea automată a legitimațiilor de transport tip card în funcție de poziția exactă stabilită prin GPS a mijlocului de transport și fără nici o intervenție din partea călătorilor.

(3) Prin Sistemul de Management Integrat al transportului public urban operatorul va asigura perioade de valabilitate a biletelor de călătorie (pe suport de hârtie sau "portmoneu electronic") de 60 minute, 70 minute, 90 minute sau 120 minute, în funcție de zona tarifară. Biletele de călătorie pot fi utilizate în zona tarifară corespunzătoare tarifului achitat sau în orice zonă tarifară inferioară, pe orice mijloc de transport, în număr nelimitat de călătorii în perioada de valabilitate calculată din momentul validării.

(4) Prin Sistemul de Management Integrat al transportului public urban operatorul va asigura valabilitatea abonamentelor de călătorie în zona tarifară corespunzătoare tarifului plătit și în orice zonă tarifară inferioară, fără plata unui preț suplimentar, pe orice mijloc de transport și în număr nelimitat de călătorii în perioada de valabilitate.

#### **ART. 18**

(1) În conformitate cu prevederile legale, unitățile administrativ teritoriale pot acorda facilități de transport pentru următoarele categorii de persoane:

#### **I. Facilități la transportul public local, obligatorii a fi acordate, prin lege**

Pentru serviciul de transport public local de persoane organizat de către autoritățile administrației publice locale, pe raza administrativ teritorială respectivă beneficiază de gratuitate la transport următoarele categorii de persoane:

- a) veteranii de război și vădulele de război, în conformitate cu prevederile Legii nr. 44/1994 privind acordarea unor drepturi veteranilor și vădulelor de război;
- b) persoanele persecutate din motive politice, în conformitate cu prevederile Legii nr. 118/1990 privind acordarea unor drepturi persoanelor persecutate din motive politice în perioada comunistă;
- c) luptătorii care au contribuit la victoria revoluției române din decembrie 1989, în conformitate cu prevederile Legii nr. 42/1990 pentru cinstirea eroilor-martiri și acordarea unor drepturi acestora, răniților și luptătorilor la Revoluția din 1989;
- d) persoanele cu handicap grav, însoțitorii persoanelor cu handicap grav și asistenții personali ai persoanelor cu handicap grav în prezența acestora, în conformitate cu prevederile Legii nr. 448/2006 privind protecția și promovarea drepturilor persoanelor cu handicap;
- e) donatorii de sânge - beneficiază de abonament cu reducere 50% pentru transportul în comun pe o perioadă de 1 lună pentru fiecare donator, în conformitate cu prevederile Legii nr. 282/2005 și HG 1364/2006;

## **II. Facilități la transportul public local, altele decât cele obligatorii prin lege, și prevederile legislative care permit acordarea acestora prin hotărâre a autorității administrației publice locale**

În conformitate cu prevederile art. 1 alin. (4) lit. m), ale art. 1 alin. (6) lit. e) și ale art. 17 alin. (1) lit. o) din Legea nr. 92/2007 privind serviciile de transport public local, autoritățile administrației publice locale pot asigura resursele bugetare pentru susținerea totală sau parțială a costurilor de transport public pentru următoarele categorii de persoane:

- a) pensionarii, persoanele care au atins vârsta de pensionare sau beneficiarii de pensie de urmaș;
- b) preșcolari (5-7 ani);
- c) elevi;
- d) studenți;
- e) tinerii cu vârste între 16 și 25 de ani aflați în dificultate și confrunțați cu riscul excluderii profesionale în scopul facilitării accesului lor la un loc de muncă, în conformitate cu Legea nr. 116/2002 privind prevenirea și combaterea marginalizării sociale;
- f) alte categorii sociale în conformitate cu prevederile legale.

### **ART. 19**

(1) Persoanele ce beneficiază de gratuitate la transportul public local de persoane prin curse regulate, menționate la art. 18, vor circula cu mijloacele de transport în comun pe baza legitimației de transport tip card sau abonament și a buletinului sau cărții de identitate.

(2) Eliberarea legitimațiilor de transport tip card sau abonament pentru persoanele care beneficiază de gratuitate la transportul public local de persoane prin curse regulate se face de către operatorul de transport la cererea persoanelor care se încadrează în condițiile prevăzute la art. 18, pe baza prezentării buletinului sau cărții de identitate și a legitimației de veteran de război/de văduvă de război/de deținut politic/de luptător care a contribuit la victoria revoluției române din decembrie 1989, legitimația pentru transportul urban gratuit a persoanei cu handicap, vizată la zi, confirmarea emisă de Centrul de Transfuzie Sanguină, a cuponului de pensie și a carnetului de elev sau student.

(3) Legitimațiile de transport tip card sau abonament pentru persoanele care beneficiază de gratuitate la transportul public local se vor elibera cu o valabilitate de 6 luni (ianuarie - iunie și iulie - decembrie), cu excepția persoanelor cu handicap grav a căror valabilitatea va fi conformă cu valabilitatea certificatului de încadrare în grad de handicap.

### **ART. 20**

(1) Persoanele ce beneficiază de facilități la transportul public local de persoane prin curse regulate, în baza legitimației de transport tip card sau abonament au dreptul de a circula cu mijloacele de transport în comun pe întreg teritoriul Municipiului Făgăraș, un număr nelimitat de călătorii în perioada de valabilitate și au obligația validării cardului sau prezentării abonamentului la fiecare utilizare a unui mijloc de transport (check-in la urcare). Nevalidarea cardului constituie contravenție și se sancționează identic cu o călătorie fără titlu de transport valabil.

(2) Plata contravalorii transportului de către autoritatea administrației publice locale pentru beneficiarii de facilități la transportul public local, stabilite prin lege sau aprobate pentru anumite categorii de persoane de către Consiliul Local al Municipiului Făgăraș, se face în baza validărilor legitimațiilor de transport de tip card în mijlocul de transport sau abonamentelor emise, la tariful aprobat pentru bilet corespunzător zonei tarifare utilizate.

(3) Facturile întocmite de către operator pentru fiecare categorie de persoane care beneficiază de facilități la transportul public local, vor fi însoțite, de evidența lunară a călătoriilor efectuate de către fiecare beneficiar și care va cuprinde: CNP, nume, act identitate, etc.

#### **ART. 21**

Operatorul de transport public local de persoane are obligația dobândirii statutului de operator de date cu caracter personal prin înscrierea în Registrul de Evidență a Prelucrărilor de Date cu Caracter Personal, codul numeric personal și seria/numărul actului de identitate, în conformitate cu prevederile Legii nr. 677/2001 pentru protecția persoanelor cu privire la prelucrarea datelor cu caracter personal și libera circulație a acestor date, modificată și completată și ale Legii nr. 506/2004 privind prelucrarea datelor cu caracter personal și protecția vieții private în sectorul comunicațiilor electronice.

#### **ART. 22**

(1) Operatorul de transport public local va asigura eliberarea legitimațiilor de transport tip card personalizate cu fotografia posesorului, preluată digital și tipărită concomitent cu datele de identificare ale fiecărui beneficiar.

(2) Forma legitimațiilor de transport tip card va fi aprobată de către Serviciul de Transport Public Local, la propunerea operatorului.

(3) Toate tipurile de legitimațiile de transport tip card vor fi înregistrate la operatorul de transport și gestionate ca documente cu regim special.

**ART. 23** În cazul în care operatorul de transport efectuează atât transport rutier public de persoane prin curse regulate locale și județene, interjudețene sau internaționale, pentru transportul local operatorul de transport rutier va ține o evidență separată a activităților desfășurate, cu contabilitate distinctă pentru fiecare serviciu prestat, astfel încât activitățile sale, conform licențelor de transport obținute, să poată fi evaluate, monitorizate și controlate.

### **SECTIUNEA a 3-a , Siguranța rutieră**

#### **ART.24**

În scopul prevenirii cauzelor generatoare de evenimente rutiere, operatorul de transport care efectuează servicii de transport public local are obligația să adopte măsurile necesare pentru cunoașterea, aplicarea și respectarea reglementărilor legale privind siguranța rutieră și a condițiilor pe care trebuie să le îndeplinească mijloacele de transport și persoanele cu atribuții care concurează la siguranța circulației.

#### **ART.25**

Operatorul de transport autorizat care efectuează servicii publice de transport local are următoarele îndatoriri:

1. să respecte reglementările legale privind omologarea, înmatricularea, efectuarea inspecțiilor tehnice periodice, repararea, întreținerea, reglarea, modificarea constructivă și reconstrucția mijloacelor de transport;
2. să utilizeze mijloace de transport a căror stare tehnică corespunde reglementărilor naționale de siguranță rutieră și de protecție a mediului înconjurător, cu inspecția tehnică periodică/revizia tehnică periodică valabilă și certificate/clasificate/încadrate corespunzător, conform prevederilor legale în vigoare;
3. în intervalul dintre două inspecții tehnice periodice/revizii tehnice periodice, să asigure menținerea

mijloacelor de transport într-o stare tehnică corespunzătoare, în vederea încadrării în normele tehnice privind siguranța circulației rutiere, protecția mediului și în categoria de folosință conform destinației, utilizând în acest scop numai sisteme, echipamente, componente, entități tehnice, piese de schimb, materiale de exploatare și dotări obligatorii de origine sau omologate/certificate conform legislației în vigoare;

4. să monteze, prin operatori economici autorizați, tahografe și limitatoare de viteză cu aprobare de model la vehiculele pentru care acestea sunt obligatorii;
5. să nu permită plecarea în cursă a vehiculelor care au tahograful sau limitatorul de viteză defect, nesigilat ori fără suficiente foi de înregistrare pentru efectuarea întregului parcurs al transportului;
6. să informeze conducătorii mijloacelor de transport și lucrătorii mobili cu privire la regulamentele interne ale întreprinderii și prevederile relevante ale contractelor colective de muncă;
7. să verifice pe foile de înregistrare sau pe cartelele conducătorilor auto utilizate modul în care aceștia respectă prevederile legale în vigoare privind perioadele de conducere și de odihnă și să ia măsurile necesare pentru a împiedica repetarea unor nereguli în acest sens;
8. să verifice funcționarea tahografului și a limitatorului de viteză, inclusiv cu ocazia analizării diagramelor-tahograf sau a înregistrărilor stocate în memoria cardului conducătorului auto/tahografului digital, după caz;
9. să nu permită intervenția persoanelor neautorizate asupra tahografelor și a limitatoarelor de viteză;
10. să angajeze transporturile și să întocmească programul de executare a transporturilor, astfel încât conducătorii mijloacelor de transport și lucrătorii mobili să poată respecta prevederile legale privind timpul de lucru, de odihnă și de repaus;
11. să se asigure că conducătorii mijloacelor de transport respectă normele de protecție a muncii, protecție a mediului, prevenire și combatere a incendiilor, pe tot timpul efectuării transportului;
12. să permită efectuarea transporturilor numai cu respectarea maselor totale maxime autorizate de autoritatea competentă și/sau în limita numărului de locuri înscris în certificatul de înmatriculare; să se asigure spații libere suficiente pentru transportul bagajelor pasagerilor și să permită transportul mărfurilor/coletelor doar în limita spațiilor disponibile;
13. să respecte procedurile ce trebuie urmate în caz de accident și să aplice procedurile corespunzătoare pentru a preveni producerea unor noi accidente sau a unor încălcări grave ale regulilor de circulație;
14. să respecte și să aplice reglementările legale în vigoare privind transportul rutier al mărfurilor periculoase;
15. să respecte întocmai legile și reglementările specifice fiecărei categorii de transport rutier pe care o execută.

#### **ART. 26**

Responsabilitățile ce revin managerului de transport să conducă permanent și efectiv activitatea de transport sunt cele stabilite prin Ordinul ministrului transporturilor nr. 761/1999 privind managementul, pregătirea și atestarea profesională a persoanelor care conduc permanent și efectiv activități de transport rutier, cu modificările și completările ulterioare.

#### **ART. 27**

Sarcinile consilierului de siguranță sunt cele prevăzute în Regulamentul pentru desemnarea, pregătirea profesională și examinarea consilierilor de siguranță pentru transportul rutier, feroviar sau pe căile navigabile interioare al mărfurilor periculoase, aprobat prin Ordinul ministrului transporturilor, construcțiilor și turismului nr. 1044/2003, cu modificările și completările ulterioare.

#### **ART. 28**

Conducătorii mijloacelor de transport au următoarele atribuții și responsabilități:

1. să se prezinte pentru efectuarea examinării medicale și psihologice, inițială și periodică, și să respecte recomandările comisiilor medicale și psihologice;
2. să respecte normele și regulile privind conducerea în condiții de siguranță rutieră și conduita preventivă;
3. să respecte regulile privind prevenirea accidentelor de muncă în circulația rutieră;



4. să respecte regulile privind încărcarea, repartizarea încărcăturii, asigurarea și fixarea mărfurilor transportate;
5. să cunoască și să respecte măsurile ce trebuie luate după un accident sau incident în ceea ce privește asigurarea vehiculului, protecția personală și a celorlalți participanți la trafic, protecția mediului, protecția bunurilor;
6. să respecte perioadele de conducere și perioadele de odihnă, conform reglementărilor legale în vigoare, și să utilizeze corect tahograful;
7. să nu intervină asupra tahografului sau a limitatorului de viteză pentru scoaterea acestora din uz sau modificarea caracteristicilor de funcționare;
8. să respecte întocmai legile și reglementările specifice fiecărei categorii de transport rutier pe care o execută.

#### **ART. 29**

Operatorul de transport care efectuează servicii de transport public local va întreprinde o investigație pe linie administrativă în toate cazurile de accidente de circulație în care au fost angajate vehiculele utilizate, indiferent de gravitatea accidentului.

#### **ART. 30**

Rezultatele cercetării administrative vor sta la baza adoptării măsurilor ce se impun pentru eliminarea repetării cauzelor generatoare de evenimente rutiere.

### **SECȚIUNEA a 4-a ,**

#### **Condiții privind efectuarea transportului public local de persoane prin curse regulate**

#### **ART. 31**

Operatorii de transport vor efectua serviciul de transport public local de persoane prin curse regulate cu respectarea următoarelor obligații:

1. să controleze și să impună conducătorilor auto, respectarea atribuțiilor, cu obligația prealabilă de a fi aduse la cunoștință;
2. să asigure afișarea la părțile din față și laterală dreapta ale mijlocului de transport a indicativului și a capetelor traseului; la partea din spate a mijlocului de transport se va afișa cel puțin indicativul traseului. Elementele de informare menționate anterior vor fi iluminate corespunzător pe timp de noapte sau în condiții de vizibilitate scăzută;
3. în salonul mijlocului de transport va fi asigurată informarea publicului călător prin mijloace vizuale și sonore cu privire la denumirea stației care urmează și la legăturile cu alte mijloace de transport public local de persoane;
4. să asigure afișarea în salonul mijlocului de transport a numelui conducătorului acestuia, a hărții schematice care să permită vizualizarea traseului și a rețelei de trasee, a instrucțiunilor privind modul de desfășurare a transportului, a obligațiilor publicului călător și a altor informații de utilitate publică privind transportul, stabilite prin reglementările în vigoare;
5. să asigure vânzarea legitimațiilor/abonamentelor de călătorie în toate stațiile stabilite de comun acord cu autoritatea administrației publice locale.;
6. în stațiile din programul de circulație. să asigure afișarea codului traseului, a intervalelor de succedare a curselor, precum și a hărților simplificate cu indicarea traseelor și stațiilor pentru informarea publicului călător;
7. să emită abonamente de călătorie tip card contactless cu respectarea reglementărilor în vigoare, inclusiv pentru categoriile sociale care beneficiază de reduceri ale costului abonamentului;
8. să asigure accesul liber și nediscriminatoriu la transport, în baza documentelor stabilite de reglementările legale în vigoare, al persoanelor care beneficiază de facilități/gratuități la transport;
9. să asigure transportul gratuit al copiilor sub 5 ani;
10. mijlocul de transport trebuie să aibă locuri rezervate pentru persoane cu handicap, bătrâni, femei însărcinate, persoane cu copii în brațe;

11. să supravegheze urcarea și coborârea călătorilor, să nu plece mijlocul de transport din stații cu ușile deschise sau cu călători aflați pe scările acestuia, precum și cu călători agățați de exteriorul caroseriei;
12. să nu admită la transport în salonul mijlocului de transport materii mirositoare, inflamabile, butelii de aragaz, tuburi de oxigen sau alte gaze, butoaie cu carbid, materiale explozibile, produse caustice ori acide, alte materiale sau obiecte care, prin format ori dimensiune, pot produce daune, vătămări corporale sau, prin natura materialului, pot murdări, ori alte obiecte sau mărfuri interzise la transportul public;
13. să nu înbarce călători peste capacitatea maximă admisă a mijlocului de transport;
14. să asigure spațiile necesare pentru bagajele de mână ale călătorilor;
15. să înbarce/debarce călători numai în stațiile special amenajate, prevăzute în programul de circulație;
16. să utilizeze numai legitimații/abonamente de călătorie cu regim special, agreate de autoritatea administrației publice locale;
17. să nu permită transportul călătorilor decât pe bază de legitimații/abonamente de călătorie valabile sau alte documente prevăzute de reglementările legale în vigoare;
18. să asigure călătorii și bagajele acestora pentru riscurile ce cad în sarcina operatorului de transport;
19. să țină evidența curselor sosite și plecate, la fiecare capăt de linie;
20. să asigure înlocuirea mijlocului de transport imobilizat pe traseu;
21. să asigure, prin dispecerate și dotări speciale - Sistem Centralizat de Monitorizare al vehiculelor, urmărirea și coordonarea în trafic a mijloacelor de transport, de intervenție și de depanare, precum și aplicarea cu operativitate a măsurilor ce se impun în caz de eveniment, incident, accident sau alte situații care pot afecta desfășurarea transportului, în vederea asigurării condițiilor asumate privind regularitatea, siguranța și confortul;
22. să dispună de echipaje de intervenție și depanare dotate corespunzător pentru degajarea drumului public sau a căii de rulare în cazul defectării mijlocului de transport;
23. să asigure informarea anticipată, inclusiv prin panouri de afișaj dinamic în stații, a publicului călător în legătură cu modificarea/suspendarea programului de circulație sau a unui traseu în caz de forță majoră;
24. să asigure, zilnic și ori de câte ori este nevoie, salubritatea, spălarea și dezinfectarea mijloacelor de transport;
25. să asigure condițiile de execuție a transportului în condiții de regularitate, siguranță și confort;
26. mijloacele de transport trebuie să fie echipate cu instalație de încălzire/condiționare a aerului în stare de funcționare;
27. să asigure aspectul estetic corespunzător al mijlocului de transport;
28. pe părțile laterale ale mijlocului de transport va fi inscripționată denumirea executantului transportului;
29. la bordul mijlocului de transport trebuie să existe mijloace de prevenire și combatere a incendiilor, precum și ciocan pentru spart geamurile în caz de necesitate;
30. mijloacele de transport trebuie să aibă inspecția tehnică periodică sau, după caz, revizia tehnică periodică efectuată la termen.

## **CAP. 3 DREPTURI ȘI OBLIGAȚII**

### **ART. 32**

Drepturile și obligațiile operatorilor de transport care desfășoară activități de transport public local se prevăd în prezentul regulament și în caietul de sarcini al serviciului de transport public local de persoane prin curse regulate, avizate de autoritățile administrației publice locale.

### **ART. 33**

Operatorii de transport care desfășoară activități de transport public local au următoarele drepturi:

- a) cei care își desfășoară activitatea pe baza unui contract de delegare a gestiunii au dreptul să întrerupă prestarea serviciului de transport public local în cazul nerespectării obligațiilor contractuale de către autoritățile administrației publice locale, cu obligația de a notifica întreruperea prestării serviciului în termenul și în condițiile prevăzute în contractul de delegare a gestiunii;
- b) să încaseze tarifele aferente transportului public local de persoane prin curse regulate;

- c) să actualizeze semestrial tarifele aferente transportului public local de persoane prin curse regulate cu rata inflației;
- d) să includă în tarifele de transport percepute călătorilor primele de asigurare pentru aceștia și pentru bagajele lor, precum și pentru riscurile ce pot decurge din efectuarea operațiunilor de transport, în cazul transportului public local de persoane prin curse regulate;
- e) să utilizeze patrimoniul propriu sau concesionat pentru asigurarea serviciului de transport public local de călători prin curse regulate;
- f) să utilizeze infrastructura tehnico-edilitară a sistemului de transport public local de persoane, în condițiile stabilite;
- g) să beneficieze de o despăgubire adecvată și efectivă pentru prejudiciile aduse în caz de modificare unilaterală a contractului de delegare a gestiunii (daca este cazul) de către delegatar, fără respectarea termenelor și condițiilor prevăzute în acesta;
- h) să ceară întreruperea serviciului în cazul în care continuarea activității ar conduce la crearea de prejudicii importante patrimoniului încredințat spre administrare;
- i) în cazul nerespectării obligațiilor contractuale de către delegatar, conform legislației în vigoare, se pot adresa instanței competente.

#### **ART. 34**

Suplimentar față de obligațiile ce decurg din prevederile secțiunilor a 3-a și a 4-a ale cap. II, operatorii de transport au următoarele obligații:

- a) să respecte întocmai legile și reglementările specifice fiecărei categorii de transport pe care o execută;
- b) să asigure prestarea serviciului conform prevederilor contractuale;
- c) să respecte sarcinile asumate potrivit contractului de delegare a gestiunii serviciului;
- d) să respecte indicatorii de performanță și de calitate stabiliți prin contractul de delegare a gestiunii;
- e) să permită accesul liber și nediscriminatoriu al utilizatorilor la serviciul de transport public local;
- f) să asigure respectarea drepturilor utilizatorilor în efectuarea serviciului de transport public local;
- g) să efectueze transportul public de persoane prin curse regulate, conform prevederilor programului de circulație, în condiții de calitate, siguranță, regularitate și confort;
- h) să asigure continuitatea serviciului de transport public local de persoane prin curse regulate;
- i) să coreleze capacitatea de transport cu fluxurile de călători existente;
- j) să fundamenteze și să supună delegatarului tarifele ce vor fi utilizate în activitatea de transport public local de persoane prin curse regulate, potrivit prevederilor legale în vigoare;
- k) să nu încarce în mod artificial costurile de operare;
- l) să pună la dispoziția publicului călător mijloace de transport care să îndeplinească condițiile impuse de legislația în vigoare privind siguranța circulației și protecția mediului;
- m) să efectueze întreținerea curentă, reparațiile curente și accidentale care se impun, în limita bugetului aprobat, la bunurile concesionate/inchiriate de la concedent, conform programelor de întreținere, reparații, dotări și investiții aprobate de acesta;
- n) să fundamenteze necesarul anual de fonduri pentru investiții din surse proprii;
- o) în cazul în care sesizează existența sau posibilitatea existenței unei cauze de natură să conducă la reducerea activității, să notifice de îndată acest fapt delegatarului, în vederea luării măsurilor ce se impun pentru asigurarea continuității activității;
- p) să încheie și să onoreze contractele de asigurări pentru mijloacele de transport deținute, precum și asigurarea călătorilor și bunurilor acestora, conform prevederilor legislației în vigoare privind asigurările;
- q) să informeze permanent călătorii cu privire la traseele, programele de circulație, tarifele aplicate, precum și modificarea acestora;
- r) să aplice normele de protecție a muncii specifice activității desfășurate în cadrul serviciului contractat;
- s) să asigure accesul organelor de control ale delegatarului la informațiile privind executarea serviciului de transport și modul de exploatare a mijloacelor de transport, a infrastructurii aferente și a bunurilor concesionate/inchiriate, după caz;
- ș) să planifice efectuarea inspecțiilor tehnice periodice/reviziilor tehnice periodice pentru mijloacele de transport, astfel încât să se asigure respectarea programului de circulație și a prevederilor reglementărilor legale în vigoare privind siguranța rutieră;

- t) să dețină la sediul social următoarele documente, în funcție de tipul de transport public local efectuat:
- asigurarea pentru persoanele transportate și bagajele acestora pentru riscuri de accidente ce cad în sarcina transportatorului;
  - cărțile de identitate ale vehiculelor, în original pentru cele deținute în proprietate, respectiv în copie pentru cele deținute în baza unui contract de leasing;
  - contractele de leasing pentru vehiculele utilizate;
  - avizele medicale și psihologice valabile pentru managerul de transport să conducă permanent și efectiv activitatea de transport rutier, precum și pentru conducătorii auto;
  - toate documentele care atestă menținerea condițiilor inițiale care au stat la baza eliberării licenței de transport și a delegării gestiunii, după caz;
  - documentele doveditoare din care să rezulte angajarea în condiții legale a persoanelor cu funcții care concură la siguranța circulației;
  - evidența și planificarea inspecțiilor tehnice periodice/reviziilor tehnice periodice pentru mijloacele de transport;
  - evidența accidentelor de circulație, documentele de cercetare administrativă a accidentelor de circulație, precum și notele informative transmise la Serviciul de Transport Public Local în cazul accidentelor grave de circulație;
  - alte documente prevăzute de reglementările legale în vigoare;
- ț) să furnizeze autorității administrației publice locale, respectiv autorităților de reglementare competente conform legii, informațiile solicitate și să asigure accesul la documentațiile și la actele individuale pe baza cărora prestează serviciul, necesare verificării și evaluării modului de prestare a serviciului;
- u) să plătească despăgubiri persoanelor fizice sau juridice pentru prejudiciile aduse din culpă, conform prevederilor legale și/sau contractuale, dacă acestea nu sunt acoperite prin polițe de asigurare;
- v) să asigure finanțarea pregătirii profesionale și efectuarea examinărilor medicale și psihologice ale propriilor angajați;
- w) să pună în aplicare metode performante de management, care să conducă la reducerea costurilor de operare, inclusiv prin aplicarea procedurilor concurențiale impuse de normele legale în vigoare privind achizițiile de lucrări sau bunuri;
- x) să gestioneze serviciul public pe criterii de competitivitate și eficiență economică;
- y) să promoveze dezvoltarea, modernizarea și exploatarea eficientă a bazei tehnico- materiale aferente serviciului prestat.

## **ART. 35**

(1) Principalele drepturi ale utilizatorilor sunt următoarele:

- a) să beneficieze, liber și nediscriminatoriu, de serviciul de transport public local;
- b) să aibă acces la informațiile publice cu privire la serviciul de transport public local. În acest sens autoritatea administrației publice locale va pune la dispoziție informații cu privire la indicatorii de calitate ai serviciului, la structura tarifară și la clauzele contractuale care sunt de interes public;
- c) să le fie aduse la cunoștință hotărârile Consiliului Local cu privire la transportul public local;
- d) să conteste hotărârile Consiliului Local, în vederea prevenirii sau reparării unui prejudiciu direct ori indirect provocat de acestea, în condițiile legii;
- e) să solicite și să primească, în condițiile legii, despăgubiri sau compensații pentru daunele provocate lor de operatorii de transport rutier sau de transportatorii autorizați, prin nerespectarea obligațiilor asumate prin contractele de atribuire a gestiunii;
- f) să sesizeze Serviciul de Transport Public Local, orice deficiențe constatate în efectuarea serviciilor de transport public local și să facă propuneri vizând înlăturarea acestora;
- g) să renunțe, în condițiile legii, la serviciile contractate;
- h) să fie consultați, direct sau prin intermediul unor organizații neguvernamentale reprezentative, în procesul de elaborare și adoptare a deciziilor, strategiilor și reglementărilor privind serviciul de transport public local;

(2) Anumite categorii de utilizatori, persoane fizice, beneficiază, în condițiile legii, de facilități pentru plata serviciului de transport public local.

**ART.36**

Principalele obligații ale utilizatorilor sunt următoarele:

- a) să dețină legitimații de călătorie valabile sau alte documente de transport stabilite prin lege și/sau prin hotărâri ale Consiliului Local;
- b) să achite costul legitimațiilor de călătorie valabile pentru călătoriile pe care le efectuează, conform tarifelor menționate lizibil pe acestea;
- c) să achite, în termenele stabilite, contravaloarea serviciului furnizat/prestat pe baza contractelor;
- d) să nu aducă prejudicii bunurilor sistemelor de transport din domeniul public sau privat;
- e) să aibă un comportament civilizată în raport cu personalul prestatorilor de servicii, precum și cu ceilalți utilizatori;
- f) să prezinte agenților constatori (organelor de control), în cazul în care acestea constată săvârșirea unei contravenții, documentele de identificare personală, respectiv buletinul sau cartea de identitate sau alte documente prin care se pot identifica, în caz contrar urmând a se deplasa împreună cu organul de control la autoritățile competente, pentru identificare.

**CAP. IV INDICATORI DE PERFORMANȚĂ,****ART. 37**

- (1) Indicatorii de performanță privind efectuarea transportului public local de persoane prin curse regulate și modul de evaluare și cuantificare sunt:

Nr. crt.	Indicatorii de performanță	Modul de evaluare și cuantificare
1	numărul de curse pe care operatorul a suspendat sau a întârziat executarea transportului față de programul de circulație	numărul de curse pe care operatorul a suspendat sau a întârziat executarea transportului față de programul de circulație nu trebuie să fie mai mare de 5% din numărul total al curselor efectuate în perioada monitorizată
2	numărul de trasee pe care operatorul nu a efectuat transportul public local călători pe o perioadă mai mare de 24 de ore	numărul de trasee pe care operatorul nu a efectuat transportul public local călători pe o perioadă mai mare de 24 de ore nu trebuie să fie ore mai mare de 1 și această situație nu trebuie să se repete în perioada monitorizată mai mult de 2 ori
3	numărul de călători afectați de situațiile prevăzute la pct. 1 și 2	numărul cumulativ de călători afectați de situațiile prevăzute la pct. 1 și 2 în perioada monitorizată nu trebuie să depășească un procent de 10% din numărul călătorilor înregistrați în aceeași perioadă dacă serviciul s-ar fi desfășurat normal
4	numărul total de mijloace de transport utilizate zilnic comparativ cu numărul necesar pentru realizarea programului de circulație	raportul dintre media zilnică a numărului total de mijloace de transport utilizate calculate în perioada monitorizată și numărul zilnic necesar pentru realizarea programului de circulație nu trebuie să fie mai mic de 0,88
5	numărul de reclamații ale călătorilor privind calitatea transportului, dintre care: a) numărul de reclamații justificate; b) numărul de reclamații rezolvate; c) numărul de reclamații la care călătorii nu au primit răspuns în termenele legale	a) numărul de reclamații justificate nu trebuie să depășească un procent de 0,005% din numărul de călători înregistrați în perioada monitorizată; b) toate reclamațiile justificate trebuie rezolvate; c) toate persoanele ce au depus reclamații trebuie să primească răspuns în termenele legale
6	numărul autovehiculelor atestate Euro 4 sau Euro 5 raportat la numărul total de autovehicule necesar pentru realizarea programului de circulație	numărul autovehiculelor atestate Euro 4 sau Euro 5 nu trebuie să scadă sub cel declarat în ofertă cu excepția cazului în care unele mijloace de transport sunt înlocuite cu unele superioare din punct de vedere al normelor de poluare
7	vechimea mijloacelor de transport și dotările de confort pentru călători	vechimea mijloacelor de transport și dotările acestora nu trebuie să fie inferioare celor declarate în ofertă

8	despăgubirile plătite de către operatorul de transport pentru nerespectarea condițiilor de calitate și de mediu privind desfășurarea transportului	despăgubirile plătite de către operatorul de transport pentru nerespectarea condițiilor de calitate și de mediu privind desfășurarea transportului nu trebuie să fie mai mari de 10000 lei în perioada monitorizată
9	numărul abaterilor constatate și sancționate de personalul împuternicit privind nerespectarea prevederilor legale	numărul abaterilor constatate și sancționate de personalul împuternicit privind nerespectarea prevederilor legale nu trebuie să fie mai mare de 2 pentru aceeași abatere în perioada monitorizată
10	numărul de accidente de circulație produse din vina personalului propriu sau a operatorului de transport	numărul de accidente de circulație produse din vina personalului propriu sau a operatorului de transport soldate cu răniri de persoane nu trebuie să fie mai mare de 2 în perioada monitorizată

(2) În efectuarea serviciului de transport public local se vor respecta indicatorii de performanță prevăzuți în prezentul regulament.

(3) Operatorul de transport va asigura un serviciu de rețea inteligentă TELVERDE pentru utilizatori, cu număr unic de acces, taxare inversă și acces gratuit din orice rețea fixă sau mobilă, gestionat de o centrală telefonică pentru înregistrare și stocare sugestii/reclamații în vederea monitorizării îndeplinirii indicatorilor de performanță impuși.

(4) Perioada monitorizată este perioada la care se face evaluarea respectării indicatorilor de performanță privind efectuarea transportului public local de persoane prin curse regulate, respectiv la 6 luni.

(5) În urma evaluării prevăzute la alin. (2) se vor stabili un plan de măsuri pentru îndeplinirea indicatorilor de performanță și sancțiunile aplicabile pentru nerespectarea acestuia.

## CAP. V RĂSPUNDERI ȘI SANCTIUNI

### ART. 38

(1) Încălcarea dispozițiilor prezentului regulament atrage răspunderea disciplinară, patrimonială, civilă, contravențională sau penală, după caz, în condițiile Legii serviciilor comunitare de utilități publice nr. 51/2006, ale Legii nr. 92/2007, precum și ale actelor normative din domeniul transporturilor rutiere.

(2) Constituie contravenție și se sancționează cu amendă de 100 lei blocarea ușilor mijloacelor de transport de către călători.

(3) Constituie contravenție și se sancționează cu amendă de 200 lei transportul de păsări, animale vii, baloturi, obiecte și bagaje voluminoase, geamuri sau oglinzi, precum și a materialelor inflamabile și explozibile.

(4) Constituie contravenție și se sancționează cu amendă de 100 lei fumatul, scuipatul, consumul de semințe și înghețată, precum și aruncarea de hârtii și resturi de orice fel în mijloacele de transport în comun.

(5) Constituie contravenție și se sancționează cu amendă de 300 lei cântatul, provocarea de zgomote puternice, adresarea de cuvinte injurioase la adresa călătorilor, controlorilor, precum și a personalului de deservire a mijloacelor de transport în comun.

(6) Constituie contravenție și se sancționează cu amendă de 100 lei întreținerea de discuții cu conducătorul mijlocului de transport în comun în timpul mersului.

(7) Constituie contravenție și se sancționează cu amendă de 400 lei oprirea fără motive justificate între stații a mijloacelor de transport în comun ori schimbarea rutei acestora de către persoane neautorizate sau neabilitate de lege.

(8) Constituie contravenție și se sancționează cu amendă de 500 lei degradarea prin orice mijloace a vehiculelor de transport în comun, atât în mers cât și în cazul staționărilor.

(9) Constituie contravenție și se sancționează cu amendă de 200 lei transportul câinilor în mijloacele de transport în comun, fără dovadă de vaccinare, lesă și botniță.

(10) Constituie contravenție și se sancționează cu amendă de 100 lei consumul de alimente și băuturi alcoolice în mijloacele de transport în comun, dacă acestea sunt de natură a provoca disconfortul celorlalți călători.

(11) Constituie contravenție și se sancționează cu amendă de 100 lei conducătorii mijloacelor de transport în comun care primesc persoane străine în cabină.

(12) Constituie contravenție și se sancționează cu amendă de 200 lei călătoria pe scări și barele de protecție ale mijloacelor de transport în comun, precum și urcarea sau coborârea în timpul mersului și forțarea ușilor.

(13) Persoanele identificate fără bilet, abonament sau legitimație adecvată mijlocului de transport în comun au dreptul de a achita, pe loc, organului de control un bilet cu suprataxă de călătorie - bilet contravențional, a cărui contravaloare este de 25 lei. În acest caz, orice urmărire încetează, iar organul de control nu va mai întocmi proces verbal de constatare a contravenției.

(14) Constituie contravenție și se sancționează cu amendă de la 10.000 lei la 30.000 lei operatorii de transport rutier și transportatorii autorizați pentru nerespectarea prevederilor privind obligațiile operatorilor de transport rutier și ale transportatorilor autorizați care desfășoară activități de transport local cuprinse în prezentul regulament și în caietul de sarcini al serviciului de transport public local, în măsura în care aceste contravenții nu sunt reglementate și sancționate prin legi și alte acte normative.

(15) Constituie contravenție și se sancționează cu amendă de la 1.000 lei la 3.000 lei nerespectarea de către conducătorii auto a obligațiilor prevăzute în prezentul regulament, în măsura în care aceste contravenții nu sunt reglementate și sancționate prin legi și alte acte normative.

(16) Constatarea contravențiilor prevăzute în prezentul articol și aplicarea sancțiunilor în prezentul articol se fac de către autoritatea de autorizare și împuterniciții primarului.

#### **ART. 39**

Contravențiilor prevăzute la art. 38 le sunt aplicabile dispozițiile Ordonanței Guvernului nr. 2/2001 privind regimul juridic al contravențiilor, aprobată cu modificări și completări prin Legea nr. 180/2002, cu modificările și completările ulterioare.

### **CAP. VI DISPOZITII FINALE**

#### **ART. 40**

Prezentul Regulament al serviciului de transport public local intră în vigoare la data aprobării prin Hotărârea Consiliului Local al Municipiului Făgăraș, de înființare a Serviciului de Transport Public Local. Tariful de eliberare a licenței de traseu este prevăzut în Anexa nr. 3 la prezentul regulament

ROMÂNIA  
JUDEȚUL BRAȘOV  
MUNICIPIUL FĂGĂRAȘ



# LICENȚĂ DE TRASEU

Seria TPL nr. 000000 din 00.00.2017

## Serviciul de transport public local de persoane prin curse regulate

Prezenta licență de traseu s-a eliberat operatorului de transport rutier:

**S.C. operator S.A.**

Sediul profesional: Făgăraș, str. \_\_\_\_\_ nr. \_\_\_\_ Județul Brașov

Valabilă de la data de \_\_\_\_\_ până la data de \_\_\_\_\_

Eliberată în baza Licenței de transport seria \_\_\_\_\_ nr. \_\_\_\_\_

Data eliberării \_\_\_\_\_

Emitent:  
Municipiul Făgăraș  
Transport public local

Semnătura și stampila

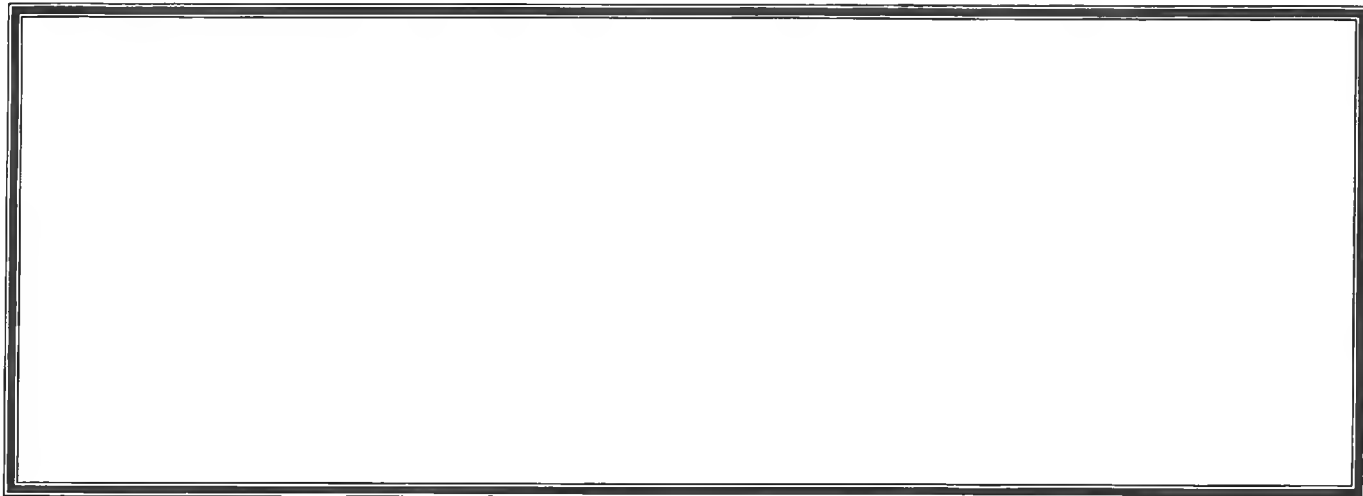
.....

Operatorul de transport rutier poate efectua serviciile de transport local de persoane pe traseul menționat pe verso numai cu autovehicule având capacitatea menționată în Caietul de sarcini anexat și în conformitate cu acesta.



*( Licență de traseu CURSE REGULATE – Verso )*

**Traseul:**



Seria .....Nr. ....

MUNICIPIUL FĂGĂRAȘ  
TRANSPORT PUBLIC LOCAL

Operatorul de transport rutier  
.....

**CAIET DE SARCINI AL LICENȚEI DE TRASEU**

Seria .....Nr. ....

( Se înscriu seria și numărul licenței de traseu pentru curse regulate )

**Serviciul de transport public local de persoane prin curse regulate**

**A.** Denumirea traseului .....

<i>Linia/ Lungimea traseului</i>	<i>Nr. stației</i>	<i>Denumirea stației</i>			
<i>Zilele în care circulă</i>	<i>Intervalul de succedare a curselor</i>	<i>Nr. mijloacelor de transport</i>	<i>Capacitatea (nr. locuri)</i>	<i>Plecări de la capetele de traseu</i>	
				<i>Prima</i>	<i>Ultima</i>

**B.** Amenajările și dotările autovehiculului:

.....  
 .....  
 .....  
 .....  
 .....  
 .....

MUNICIPIUL FĂGĂRAȘ  
TRANSPORT PUBLIC LOCAL

Operatorul de transport

.....  
(semnătura și ștampila)

.....  
(semnătura și ștampila)

## Lista de tarife

Nr. crt.	Denumire document	Tarif - lei -
1	Eliberarea licenței de traseu pentru curse regulate	100
2	Înlocuirea licenței de traseu pentru curse regulate ocazionată de schimbarea denumirii operatorului de transport sau a adresei sediului profesional al acestuia	100
3	Dovada plății tarifului de eliberare a duplicatului licenței de traseu	100